



global witness
Cameroun

Project of Independent Observation in Support of
the Control and Monitoring of Forestry Offences in
Cameroon

**Approved by the Ministry of
the Environment and Forests**

Report No. 23 En

Joint mission: Central Control Unit – Independent Observer

Title FMU 09-004B
Location SOUTHERN Province
Mission date July 30 - August 2, 2002
Company COFA

Independent Observer Team (Global Witness):

Mr. Stuart Wilson, Project Director
Mr. Albert Barume, Deputy Director Mrs.
Valerie Vauthier, Projects Director
Mr. Owada Jean Cyrille, Technical Assistant
Mr. Tangyie Ché Célestine, Driver

TABLE OF CONTENTS

1. SUMMARY	1
2. RESOURCES USED	1
3. COMPOSITION OF THE MISSION	2
4. CONTRAINTS	2
5. RESULTS OF THE MISSION	2
5.1. Within ACP 27, FMU 09 004B	2
5.2. Logging in excess of the authorised volume	5
5-3-Request for evacuation of wood from ACP 26 and fraudulent logging of several ACPs within FMU 09 004B	5
5.4. Within ACP 08, FMU 09 004B	6
6. CONCLUSIONS AND RECOMMENDATIONS	6
APPENDICES	7

1. SUMMARY

The Central Control¹ Unit (CCU) of the Ministry of the Environment and Forests (MINEF), accompanied by the Independent Observer (Global Witness), undertook a control mission in FMU 09-004B located in Djoum in the Department of Dja et Lobo, Southern Province, from July 30 to August 4, 2002.

The aim of this mission was to investigate, record and punish possible cases of irregularity and illegality within the above mentioned FMU and, at the same time, to undertake an appraisal of this forestry unit.

First, the mission met with the operations manager of the *Compagnie Forestière Assam* (COFA). The mission then monitored the logging camp of ACP 27, currently being logged, and that of ACP 8, logged last year.

The Independent Observer's main conclusion with regard to this joint mission with the CCU is the following:

COFA would appear to have removed timber from beyond the boundaries of ACP 27. However, COFA alleges that litigation has already commenced with regard to this removal of timber. The Independent Observer has no knowledge of any document confirming COFA's allegation. It also appears that COFA over logged ACP 27 by a volume of **6,286 m³** over the 2000-2001 year.

Consequently, **the Independent Observer recommends:**

- That COFA should be required to provide proof that litigation has indeed commenced with regard to the removal of timber beyond the boundaries of ACP No. 27 of FMU No. 09 004B.
- If it should transpire that a case has never been started in the above mentioned issue, COFA should be summoned with a view to drawing up an official report against it, noting the offences of timber removal from outside of the limits of ACP No. 27 of FMU No. 09 004B, and the fraudulent marking of wood.
- An evaluation, without delay, of the exact volumes of wood illegally removed by COFA.
- The summoning to an official hearing of COFA for logging **6,286 m³** more than the authorised volume for the 2000-2001 year.
- The sending of an investigation mission on the part of the relevant MINEF departments with a view to determining those responsible for the illegal logging of several ACPs in FMU 09-004B. The Independent Observer should form part of this mission.
- The sending of a further control mission with a view to covering all the boundaries of ACP 8.

2. RESOURCES USED

- 1 4x4 pick-up truck
- 3 Garmin GPS
- 1 video camera

¹ "Control" in the context of this report means "Law Enforcement" or to "check compliance with law".

- 2 photographic cameras
- Maps to 1/200000th
- 2 laptop computers

3. COMPOSITION OF THE MISSION

Two members of the CCU, three members of the Independent Observer technical team plus a representative from the London office, the Departmental Delegate for the Environment and Forests, the Head of the Forestry Section and the Head of the Djoum post took part in the mission.

4. CONTRAINTS

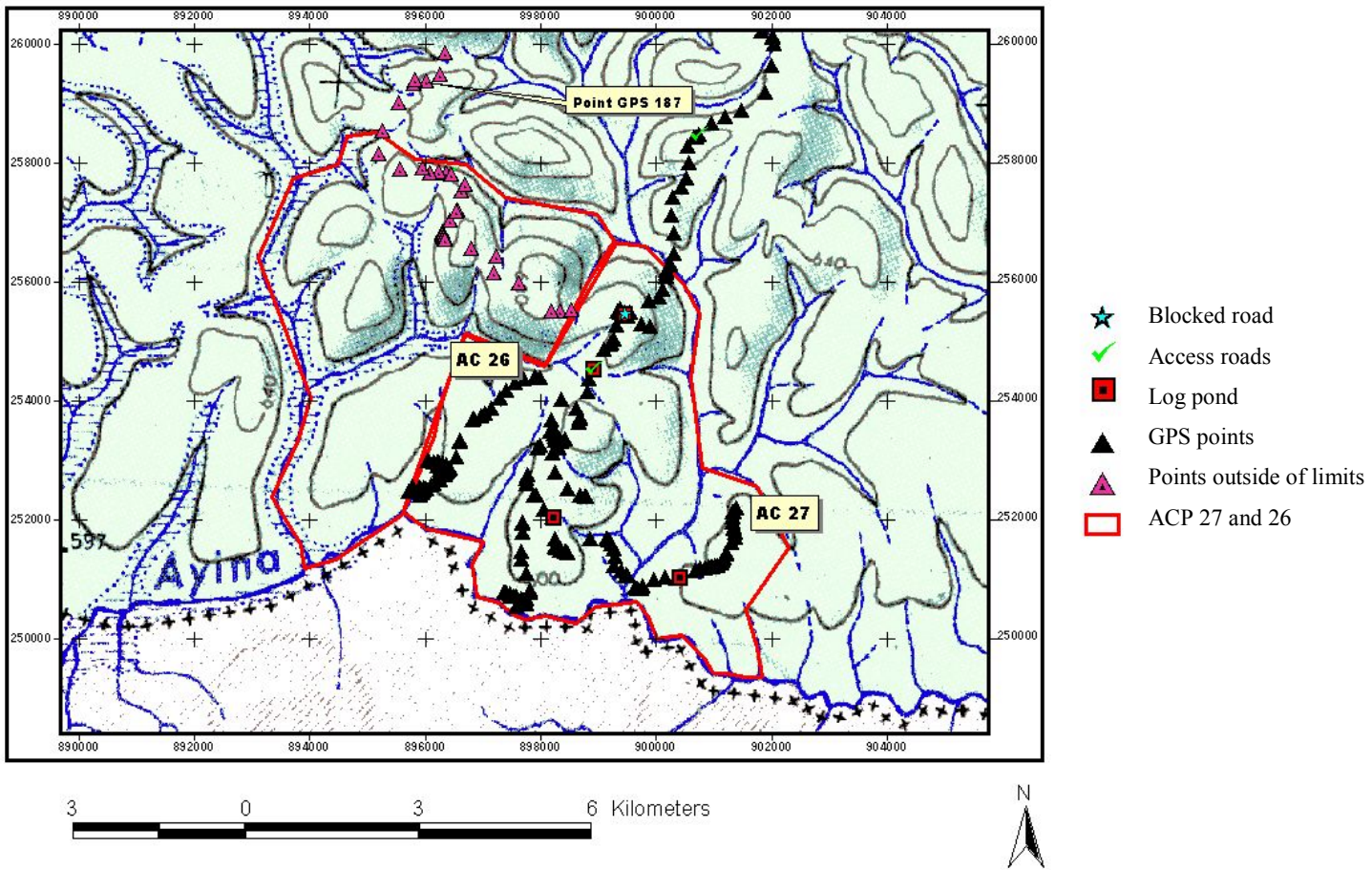
The mission came up against two major constraints, namely, bad time management on the part of the CCU, and the absence of logging documents for the site being monitored.

5. RESULTS OF THE MISSION

5.1. Within ACP 27, FMU 09 004B

By transferring the plot boundaries of ACP No. 27 given by COFA's operations manager (Appendix 1) and the GPS points of the area being logged onto a map to 1/200000, the Independent Observer noted that the boundaries of this ACP had been surpassed (see map).

Map: Logging beyond ACP 27, FMU 09 004B



In fact, transferring the GPS points recorded along roads in the area being logged onto the map shows the opening of a logging road entering unallocated ACP No. 26. Some logs marked COFA, ACP No. 27 were observed along this route as shown by photo 1 below.

Photo 1: Tree trunks marked ‘COFA, ACP 27’ in ACP 26, at GPS point 187.



Access to the road entering ACP 26 was blocked by a pile of wood (see photo 2).

Photo 2: Road blocked by a pile of wood



An analysis of all the maps, the GPS points taken in the area being logged and the information collected demonstrates that logging has been undertaken in unallocated ACP No. 26. The company responsible for this logging could incur both criminal, civil and administrative penalties.

On a criminal level, it could incur the penalties provided by article 156 of the law of 20th of January 1994, that is, a fine of between 200,000 and 1,000,000 francs CFA. The law also provides for a one to six month prison sentence. Both penalties may be imposed concurrently.

On a civil level, the company responsible could incur the penalties provided by article 159 of Law No. 94/01 of 20th of January 1994, which provides for damages to be awarded to the victim of the offence, in this case the Cameroonian State, calculated on the basis of the entire current market value of the species logged beyond the boundaries.

On an administrative level, the company responsible could incur the penalties provided by articles 130 to 133 of the decree of 23rd of August 1995. These penalties include, among others, “immediate cancellation of the relevant logging activity without prejudice to damages for the timber fraudulently logged”.

If COFA states that it is not responsible for logging in the area indicated on the map, it will have to justify the ACP 27 mark found on the logs inside the boundaries of ACP 26. Even if it should transpire that this wood was felled by another individual or company, COFA would still be guilty of the fraudulent marking and would be liable to the penalties provided by article 156 of the 1994 law.

5.2. Logging in excess of the authorised volume

During the 2001-2002 year, COFA over logged AC27 by an amount of **6,286 m³** of wood (see Appendix 4). This over logging results from greater volumes than authorised per species, as demonstrated by the felling statistics declared to SIGIF² by COFA during the 2001-2002 year and the ACP certificate issued for the same year (Appendix 5). This was, for example, the case for the Movingui species as well as for several others.

This excess volume is punishable under article 158 of the 1994 law which, in addition to criminal penalties, provides for civil and administrative penalties for this type of offence.

5-3-Request for evacuation of wood from ACP 26 and fraudulent logging of several ACPs within FMU 09 004B

It was brought to the attention of the Independent Observer that, on the 7th of June 2002, COFA requested a removal authorisation for 622 m³ of wood fraudulently felled in ACP 26 (see page 13, Appendix 3). This request runs counter to the spirit and the letter of decision No. 0944/D/MINEF/DF taken by the Minister of the Environment and Forests on the 30th of July 1999 relating to the provision of authorisations for recovery and removal of wood (Appendix 2). COFA’s request should, consequently, be rejected.

² SIGIF - *Système Informatique de Gestion de l'Information Forestière* - Computer System for Forestry Information Management – trans. note.

In addition, the file presented to the Minister by COFA (Appendix 3) in relation to its request for recovery of wood notes that several companies have apparently been undertaking fraudulent logging within FMU 09 004B. These companies are named as WTK and RENAISSANCE (SFID) in ACP 26; WTK (AVEICO) in ACP 14; DZANA (SFID), WTK (AVEICO) and ENGOZO'O (SFID) in ACP 1 and ACP 11; WTK (AVEICO) in ACP 13, ACP 12 and ACP 15 (page 2, Appendix 3). The Independent Observer can neither confirm nor deny COFA's allegation. It consequently recommends that an investigation mission be sent on the part of the MINEF control departments with a view to determining those responsible for illegal logging within FMU 09 004B. The Independent Observer team is willing to take part in this mission.

5.4. Within ACP 08, FMU 09 004B

The mission then inspected ACP 8 of FMU 09 004B. This ACP was logged during the 2001-2002 year. Through lack of time, it was not possible to check all the boundaries of this AC. Consequently, the Independent Observer recommends the sending of a further control mission to cover all the boundaries of this ACP.

6. CONCLUSIONS AND RECOMMENDATIONS

The Independent Observer's general conclusion is that, firstly, COFA has not observed certain current Cameroonian rules and regulations on logging and that, secondly, the observations made within ACP 27 of FMU 09 004B raise several questions.

Consequently, **the Independent Observer recommends:**

- That COFA should be required to provide proof that litigation has indeed commenced with regard to the removal of timber beyond the boundaries of ACP No. 27 of FMU No. 09 004B.
- If it should transpire that a case has never been started in the above mentioned issue, COFA should be summoned with a view to drawing up an official report against it, noting the offences of timber removal from outside of the limits of ACP No. 27 of FMU No. 09 004B, and the fraudulent marking of wood.
- An evaluation, without delay, of the exact volumes of wood illegally removed by COFA.
- The summoning to an official hearing of COFA for logging **6,286 m³** more than the authorised volume for the 2000-2001 year.
- The sending of an investigation mission on the part of the relevant MINEF departments with a view to determining those responsible for the illegal logging of several ACPs in FMU 09-004B. The Independent Observer should form part of this mission.
- The sending of a further control mission with a view to covering all the boundaries of ACP 8.

APPENDICES

Appendix 1

TABLEAU DES A.C. TOUCHÉES :

ASSIETTES DE COUPE	EXPLOITANTS	OBSERVATIONS
A.C 26	WTK, RENAISSANCE(SFID)	BOIS ABANDONNES : Récupération possible
A.C 14	WTK (AVEICO)	Récupération possible
A.C 2	DZANA (SFID)	Complètement exploitée
A.C. 1 et 11	WTK (AVEICO) - Coupe villageoise(Groupe ENGOZO'CO (SFID))	Complètement exploitée
A.C. 13, 12 et 15	WTK(AVEICO)	Complètement exploitée

Appendix 2

MINISTRE DE L'ENVIRONNEMENT ET DES FORÊTS

DÉCISION N°0944/D/MINEF/DF PORTANT SUR L'ARRÊT DES AUTORISATIONS DE RÉCUPÉRATION ET D'ÉVACUATION DE BOIS ET SUR L'ARRÊT DES PERMIS ET AUTORISATIONS PERSONNELLES DE COUPE.

Compte tenu des abus constatés dans l'attribution des autorisations de récupération et d'évacuation de bois ainsi que sur des permis et autorisations personnelles de coupe, et en application de la politique de planification des titres telles qu'arrêtée par le Gouvernement camerounais, le Ministre de l'Environnement et des Forêts

DECIDE :

Article 1er : L'attribution de nouvelles autorisations de récupération et d'évacuation de bois ainsi que des permis et autorisations personnelles de coupe est suspendue sur l'ensemble du territoire national, à compter de la date de signature de la présente décision.

Art 2 : Les titulaires des titres ou autorisations en cours de validité, sont tenus de faire la déclaration de ces derniers à la Direction des Forêts, en vue de l'obtention d'un quitus signé par le Ministre de l'Environnement et des Forêts seront autorisés à poursuivre normalement leurs activités.

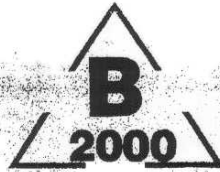
Toute infraction constatée dans l'application de cette décision sera passible de sanctions disciplinaires à l'encontre des contrevenants.

Art 3 : la présente décision sera enregistrée partout où besoin sera.

le 30 Juillet 1999
Environnement et Forêts

Sylvestre NAAH ONDOA

Appendix 3



BOIS 2000 s.a.

Avec Conseil d'Administration au Capital de 1.340.000.000 F.CFA
B.P. n° 6184 (Centre Commercial) YAOUNDE
Usine : Zone Portuaire Douala B.P. 12052 Tél./ Fax : (237) 42 81 42
Bureau : Dernière SNEC Koumassi : Tél./ Fax : 43 79 87
E-mail : bois2000@voiceset.net

A Monsieur NVONDO ASSAM Bonaventure
YAOUNDE-CAMEROUN

N/Réf. 1080/B2000/SM

Douala, le 02 Mai 2002

OBJET : U.F.A. 09 004B

**Requête au ministre de l'Environnement
et des Forêts, son Excellence NAAH ONDOA Sylvestre.**

Honorable,

Suite à notre rencontre à Yaoundé, nous vous faisons part des assiettes exploitées par autrui : (Renaissance, Malésien, etc...).

Nous vous prions de trouver ci-joint, la carte des assiettes de l'U.F.A. 09.004 B hachurées sur toutes les assiettes concernées. Nous vous laissons la faculté de formuler la requête à votre façon au Ministère.

Nous vous adressons également le condensé fait par Patrice pour transmission, sans oublier s'il vous est possible, de faire une demande pour la récupération de bois vous appartenant dans l'assiette N° 26.

Nous restons à votre entière disposition comme à l'accoutumé, si éventuellement vous aurez besoin d'autres informations.

Dans cette attente,

Veillez agréer, Honorable l'assurance de notre plus haute considération.

LA DIRECTION

P.O. *[Signature]*

P.J. : Divers.

COMPAGNIE FORESTIERE ASSAM

SARL CP 20 000 000 FCFA R.C. N° 59F0075 S.I.C. N° 7658101A

Yaoundé, le 7 JUILLET 2002

A SON EXCELLENCE
MONSIEUR LE MINISTRE DE
L'ENVIRONNEMENT ET DES FORETS
S/c MONSIEUR LE DÉLÉGUÉ PROVINCIAL DE
L'ENVIRONNEMENT ET DES FORETS DU SUD

EBOLOWA

Excellence,

Nous avons l'honneur de porter à votre haute connaissance, qu'une coupe illégale de bois a eu lieu dans l'UFA 09.004 B, assiette de coupe n° 26 attribuée à la Société CO.F.A.

Il ressort du rapport de mission de la Délégation Départementale du Dja et Lobo, mission effectuée le 20 et 21 décembre 2000 ; que 622 m³ de bois divers ont été frauduleusement abattus.

Nous avons sollicité le sergent-major et d'huissier le 20 décembre 2000, et qui a confirmé l'effectivité de cette coupe illégale. Le bois y est encore sur les lieux.

Par la présente, Nous avons l'honneur de venir auprès de votre haute personnalité, afin d'éviter la détérioration de ce bois, solliciter leur évacuation pour une meilleure valorisation, il va sans dire qu'à l'issue de l'opération envisagée les taxes d'abattage seront payées sur ce bois.

Excellence, suite à un sondage général dans l'UFA 09.004 B octroyée par vos services à la société CO.F.A, nous avons pu constater que les assiettes n° AAC1, AAC2, AC11, AAC12, AAC15, AAC14, AAC13, ont été complètement exploitées, il n'y a plus aucun bois à pouvoir couper actuellement.

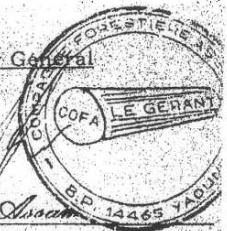
Vous trouverez ci-joint au dossier la carte au 30.000 me, ainsi que le tracé de toutes les pistes que les diverses sociétés d'exploitation ont exécutées pour pouvoir exploiter les assiettes, vous trouverez également les divers costas.

Dans cette attente, veuillez croire Excellence Monsieur le Ministre en l'assurance renouvelée de notre franche collaboration./-

Le Directeur Général

GRUPE ASSAM

Ronardine Mvondo Assam



MINISTERE DE L'ENVIRONNEMENT
ET DES FORETS

DELEGATION PROVINCIALE DU SUD

REPUBLIQUE DU CAMEROUN
Paix- Travail- Patrie

Ebolowa, le 12 JUIN 2009

N° 04 /L/MINEF/DPS.

Le Délégué

A
Monsieur le Ministre de l'Environnement
et des Forêts


YAOUNDE

Objet : Coupe illégale de bois dans
l'UFA 09 004B

Le Directeur Général de la Société COFA vient de vous saisir sous mon couvert pour attirer votre attention sur la coupe illégale constatée dans l'UFA 09 004 B où huit (08) assiettes de coupe ont été complètement exploitées.

J'ai l'honneur de vous transmettre pour compétence et avis relatif tout en vous suggérant de prendre en considération les propositions faites par le Directeur Général de la COFA, dans le souci de valoriser les bois abandonnés dans l'assiette de coupe N°26/-

LE DELEGUE PROVINCIAL
DE L'ENVIRONNEMENT ET DES FORETS
DU SUD



ACHILLE TCHIKAYA PAUL
INGENIEUR EN CHARGÉ DES FORETS

**COMPAGNIE FORESTIERE ASSAM
(COFA)
1033 UFA 09 004B
- CAMEROUN**

**REPUBLIQUE DU CAMEROUN
PAIX - TRAVAIL - PATRIE**

**CONDENSE DU RAPPORT DE SONDAGE GENERAL
DANS L'U.F.A. 09.004B DJOUM**

Nous avons mené au cours de l'exercice en cours une mission de sondage général dont l'objectif principal était d'évaluer toutes les assiettes de coupe touchées par le passage d'une exploitation forestière

Il nous a été donné de constater que parmi les 30 assiettes de coupe qui couvrent notre U.F.A. 09 ont été totalement et /ou partiellement touchées par l'exploitation forestière

Dans certaines de ces assiettes de coupe les bois coupés et abandonnés dans les parcs s'y trouvent jusqu'à ce jour, dans d'autres des traces d'anciennes routes, parcs et campements sont visibles

Vous trouverez dans le tableau en annexe le condensé de ses informations.

Fait à DJOUM, le 20 avril 2002.

**LE CHEF D'EXPLOITATION:
TECHNICIEN SUPERIEUR DES EAUX ET FORETS.**



Patrice Abondo

**LE COORDONATEUR
COFA - BOIS 2000**

René VIGNOLI

René Vignoli

Appendix 4

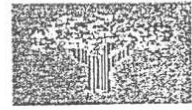
Code	Species	Felling statistics declared to SIGIF by COFA in 2001-2002 (in m ³)	Volume Authorised (in m ³) by AC 27 Certificate N° 3 (2001-2002)	Volume Authorised (in m ³) by AC 27 Certificate N° 4 (2001-2002)	Volume over logged by species (m ³)
1103	Acajou de bassam	54	501	501	
1106	Bété		1200	1200	
1107	Bossé clair	111		500	
1109	Bubinga rose	55	1998	1998	
1111	Dibétou	307	1184	1184	
1113	Doussié Rouge	107	960	960	
1116	Iroko	2147	3503	3503	
1118	Kossipo	1462	3004	3004	
1120	Makoré/Douka	15	382	382	
1121	Moabi	2094	4003	4003	
1122	Mukulungu		500	500	
1124	Okan/Adoum	1071	867	867	204
1127	Padouk Rouge	1633	1096	1096	537
1128	Padouk Blanc	99			99
1129	Sapelli	1132	2993	2993	
1130	Sipo	386	2007	2007	
1131	Tali	1073	655	655	418
1132	Tali Yaoundé	265			265
1135	Tiama		101	101	
1136	Tiama Congo	56			56
1138	Wengé	338	1504	1504	
1201	Aiélé/Abel		584	584	
1207	Aningre R	104	1045	1045	
1211	Ayous/Obéché	2865	2500	2500	365
1214	Dabena	25			25
1215	Ebiara Yaoundé/Abem	78	836	836	
1218	Eyong	732	998	998	
1220	Fraké	1929	4502	4502	
1226	Koto	490	436	436	54
1229	Lotofa/Nkanang		501	501	
1232	Movingui	7338	4993	4993	2345
1234	Naga		357	357	
1238	Niové		201	201	
1315	Aningre A	20			20
1318	Bilinga	2096	1260	1260	836
1346	Ilomba	1611	549	549	1062
1351	Lati/Edjil	203	418	418	
1489	Onzabili/Angongui		1260	1260	
	Total				6,286

Appendix 5

Ministère de l'Environnement et des Forêts - Direction des Forêts

Certificat d'Assiette annuelle de coupe

Convention provisoire d'exploitation



Concession: 1033

Exercice: 2001-2002

Fin de validité: 30 juin, 2002

Exploitant: 401

Compagnie Forestière ASSAM

Certificat émis le: Friday, July 13, 2001

B.P. 14465 Yaoundé

Certificat modifié no: 3

modifié le: Friday, October 26, 2001

Partie 1. Localisation des traitements sylvicoles:

N°	Commune		Zone	Ufa	Assiette	Traitements sylvicoles		Superficie
	Appellation					Cod	Appellation	
090102	Djoum		02	90-04b	27	10	Coupe à diamètre limite	2,580
Superficie totale:								2,580

* Les cartes forestières jointes à la demande montrent la localisation précise des traitements sylvicoles autorisés

Partie 2. Essences à récolter:

Assiette No: 27				Essence			
Code	Appellation	Nombre	Volum	Code	Appellation	Nombre	Volum
1103	Acajou de bassam	45	501	1106	Bété	108	1,200
1109	Bübinga rose	226	1,998	1111	Dibétou	148	1,184
1113	Doussié rouge	151	960	1116	Iroko	221	3,503
1118	Kossipo	278	3,004	1120	Makoré/Douka	70	382
1121	Moabi	292	4,003	1122	Mukulungu	52	500
1124	Okan / Adoum	95	867	1127	Padouk rouge	116	1,096
1129	Sapelli	226	2,993	1130	Sipo	163	2,007
1131	Tali	94	655	1135	Tiama	11	101
1138	Wengé	376	1,504	1201	Aiélé / Abel	68	584
1207	Aningré R	146	1,045	1211	Ayous/Obéché	226	2,500
1215	Ebiara Yaoundé /Abem	146	836	1218	Eyong	215	998
1220	Fraké	493	4,502	1226	Koto	48	436
1229	Letofa / Nkanang	77	501	1232	Movingui	1,200	4,993
1234	Naga	59	357	1238	Niové	23	201
1318	Bilinga	211	1,260	1346	Ilomba	95	549
1351	Lati / Edjil	73	418	1489	Onzabill /Angongui	219	1,260
Nombre total:		5,971	Volume total:	46,898			

* Les cartes d'inventaire d'exploitation jointes à la demande montrent la localisation des arbres à récolter

Prescription:

Le titulaire de ce certificat d'assiette annuelle de coupe doit respecter les normes d'intervention en milieu forestier ainsi que les clauses de son cahier des charges lors de la réalisation de ses activités d'aménagement forestier.

Date: 01 NOV. 2001

Le Ministre de l'Environnement et des Forêts



Le Ministre de l'Environnement et des Forêts

Certificat d'Assiette annuelle de coupe (copie)

Convention provisoire d'exploitation

**Concession:** 1033**Exercice:** 2001-2002**Fin de validité:** 30 juin, 2002**Exploitant:** 401

Compagnie Forestière ASSAM

Certificat émis le: 13 juillet, 2001

B.P. 14465 Yaoundé

Certificat modifié no: 4**modifié le:** 17 avril, 2002**Partie 1. Localisation des traitements sylvicoles:**

Commune					Traitements sylvicoles		
N°	Appellation	Zone	Ufa	Assiette	Cod	Appellation	Superficie
090102	Djoum	02	90-04b	27	10	Coupe à diamètre limite	2 580
Superficie totale:							2 580

* Les cartes forestières jointes à la demande montrent la localisation précise de l'assiette de coupe autorisée

Partie 2. Essences à récolter:

Assiette No: 27							
Essence				Essence			
Code	Appellation	Nombre	Volume	Code	Appellation	Nombre	Volume
1103	Acajou de bassam	45	501	1106	Bété	108	1 200
1107	Bossé clair	87	500	1109	Bubinga rose	226	1 998
1111	Dibétou	148	1 184	1113	Doussié rouge	151	960
1116	Iroko	221	3 503	1118	Kossipo	278	3 004
1120	Makoré/Douka	70	382	1121	Moabi	292	4 003
1122	Mukulungu	52	500	1124	Okan / Adoum	95	867
1127	Padouk rouge	116	1 096	1129	Sapelli	226	2 993
1130	Sipo	163	2 007	1131	Tali	94	655
1135	Tiama	11	101	1138	Wengé	376	1 504
1201	Aiélé / Abel	68	584	1207	Aningré R	146	1 045
1211	Ayous/Obéché	226	2 500	1215	Ebiara Yaoundé /Abem	146	836
1218	Eyong	215	998	1220	Fraké	493	4 502
1226	Koto	48	436	1229	Lotofa / Nkanang	77	501
1232	Movingui	1 200	4 993	1234	Naga	59	357
1238	Niové	23	201	1318	Bilinga	211	1 260
1346	Ilomba	95	549	1351	Lati / Edjil	73	418
1489	Onzabili /Angongui	219	1 260				
Nombre total:		6 058	Volume total:	47 398			

* Les cartes d'inventaire d'exploitation jointes à la demande montrent la localisation des arbres à récolter

Ministère de l'Environnement et des Forêts - Direction des Forêts
Statistiques d'abattage - DF10 enregistrées



Titre du rapport:

Exercice	Titre d'ex.	N° Titre	Essence	Nb grumes taxable	Nb grumes total	Volume taxable	Volume total
2001-2002							
		1033	Concession provisoire				
			1103 Acéjou de bassam	2	2	54	54
			1107 Bossé clair	16	16	111	111
			1109 Bubinga rose	4	4	55	55
			1111 Dibétou	25	25	307	307
			1113 Doussié rouge	8	8	107	107
			1116 Iloko	146	146	2 147	2 147
			1118 Kossipo	88	88	1 462	1 462
			1120 Makoré/Douka	1	1	15	15
			1121 Moabi	79	79	2 094	2 094
			1124 Okan / Adoum	78	78	1 071	1 071
			1127 Padouk rouge	175	175	1 633	1 633
			1128 Padouk Blanc	11	11	99	99
			1129 Sapelli	51	51	1 132	1 132
			1130 Sipo	16	16	386	386
			1131 Tail	135	135	1 073	1 073
			1132 Tail Yaoundé	33	33	265	265
			1136 Tiama Congo	4	4	56	56
			1138 Wengé	88	88	338	338
			1207 Anigré R	14	14	104	104
			1211 Ayous/Obéché	208	208	2 865	2 865
			1214 Dabéna	3	3	25	25
			1215 Ehiara Yaoundé /Abern	9	9	78	78
			1218 Eyong	72	72	732	732
			1220 Fraké	206	206	1 929	1 929
			1226 Koto	52	52	490	490
			1232 Moungui	895	895	7 338	7 338
			1315 Anigré A	1	1	20	20
			1318 Billinga	211	211	2 096	2 096
			1346 Iomba	142	142	1 611	1 611
			1351 Lati / Edji	16	16	203	203

Exercice	Titre dex.	N° Titre	Essence	Nb grumes taxable	Nb grumes total	Volume taxable	Volume total
		TOTAL: 1033		2 789	2 789	29 898	29 898
		TOTAL: Concession provisoire		2 789	2 789	29 898	29 898
		TOTAL: 2001-2002		2 789	2 789	29 898	29 898
		GRAND TOTAL:		2 789	2 789	29 898	29 898

